

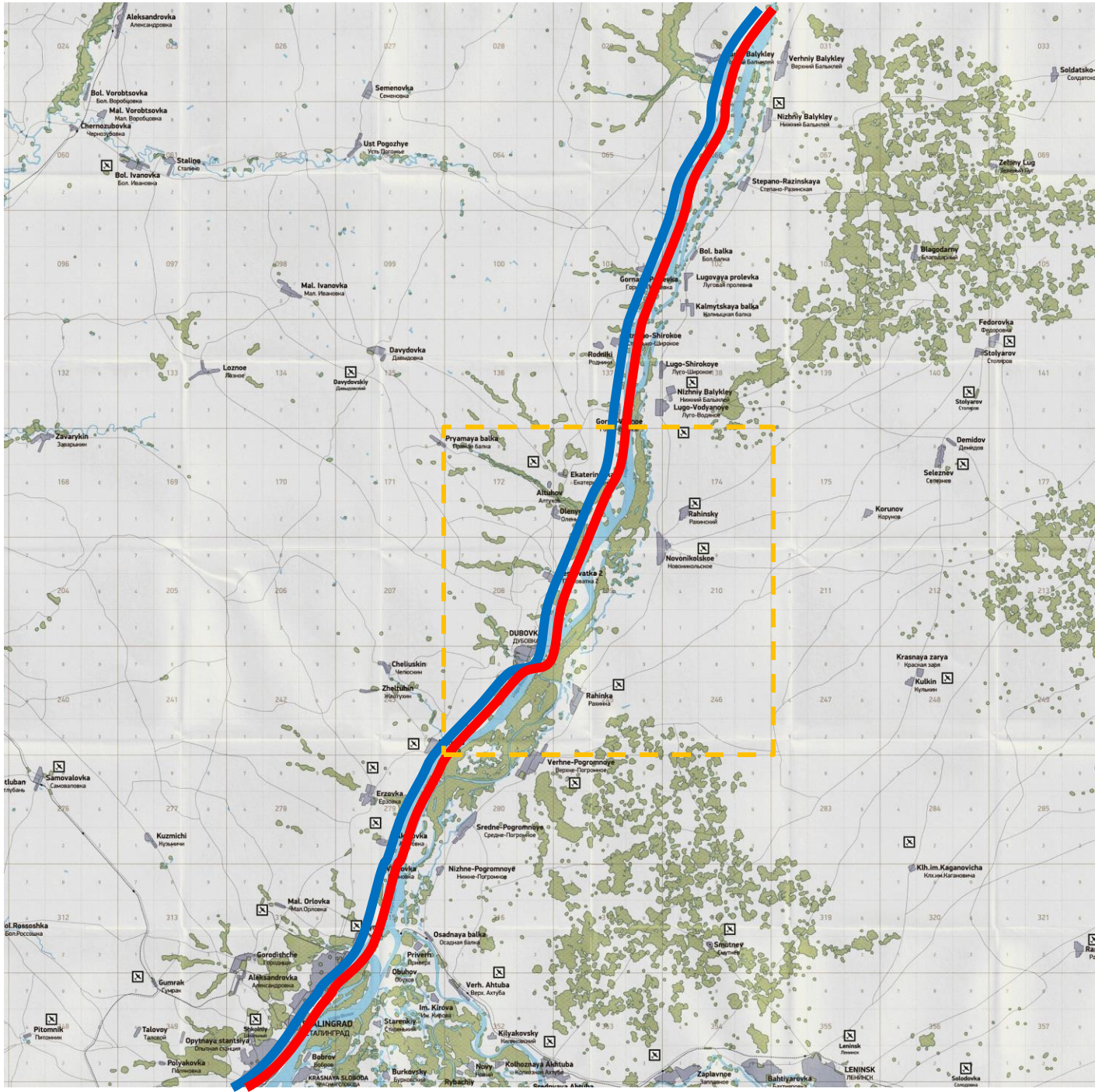
По авиации:

38 аэродромов у синих и 32 у красных.

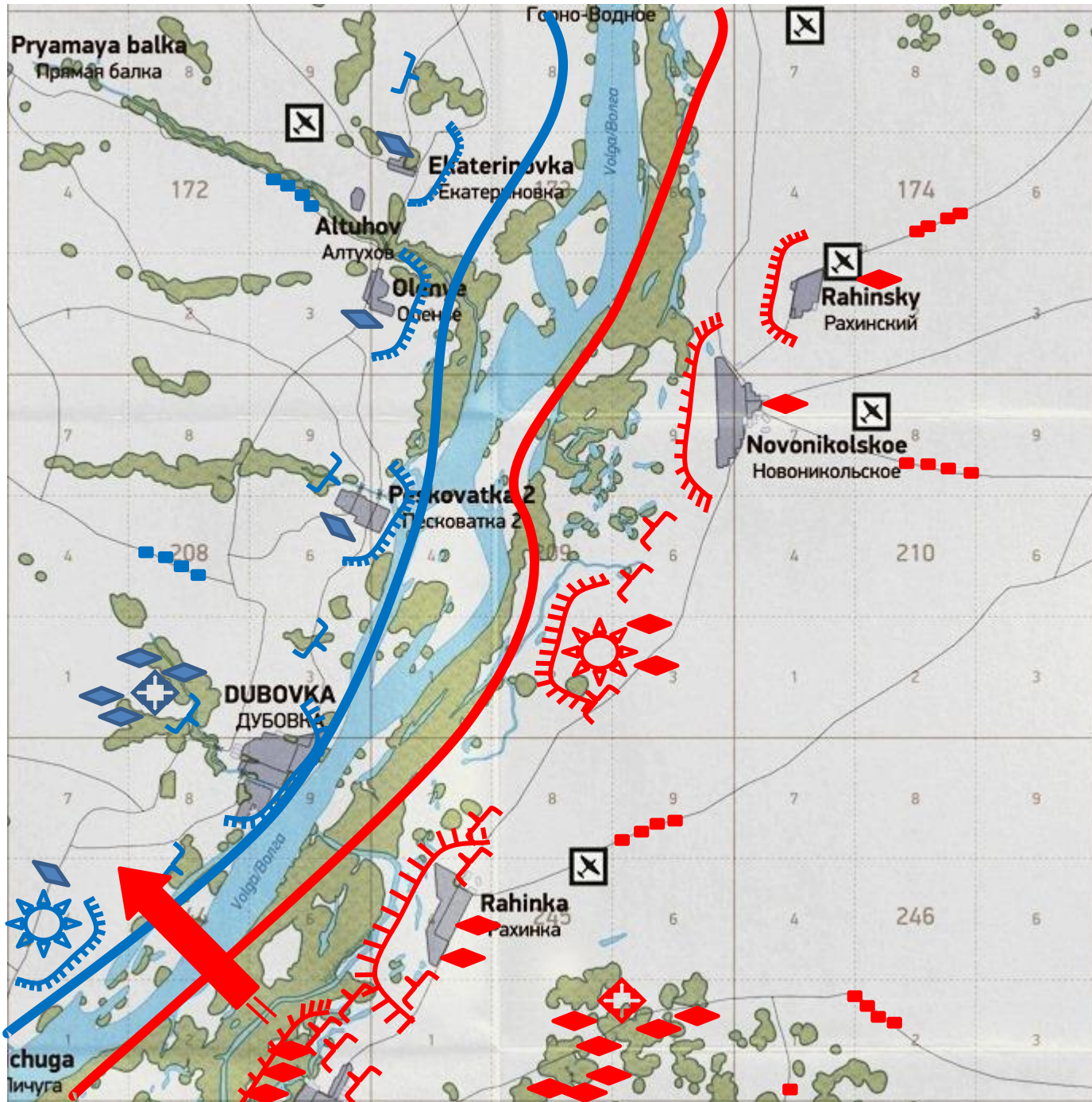
У красных, 1350 самолётов. Из них, 500 штурмовиков, 400 бомбардировщиков и 450 истребителей соответственно. Получаем 10 ШАП, 10 ИАП и 10 БАП. В резерве 100 штурмовиков, 80 бомбардировщиков и 50 истребителей. Так же, к каждому авиаполку, приписан батальон ОБАТО в кол-ве 400 чел. Из них, 100 человек занимаются ПВО, а 200 чел. охраной. 200 делим на 10, получаем 20 БТР у каждого полка. Умножаем на 30, получаем 600 БТР для охраны летунов. И 12 000 личного состава в ОБАТО.

У синих, 1216 самолётов. Из них, 300 штурмовиков, 300 бомбардировщиков, 66 истребителей-бомбардировщиков и 250 истребителей. Получаем 3 эскадры штурмовиков, 3 эскадры бомбардировщиков и 3 эскадры истребителей. То же самое, что и у красных, получаем и у синих по батальонам обеспечения – примерно 12 000 чел и столько же БТР.

Для удобства описания наземных войск, выделим участок карты 100х100км:



А потом, увеличим максимально, до размера 30x30 в районе Новоникольской, чтоб было видно - что там находится:



Что мы здесь видим? А видим мы укрепрайоны у Н.П. Рахинка, Н.П. Новоникольское, Н.П. Рахинский и часть Н.П. Верхне-Погромного с красной стороны, и Н.П. Дубовка, Н.П.Песковатка 2, Н.П. Оленье, Н.П. Алтухов и Н.П. Екатериновка с синей стороны. А так же, по одному опорному пункту с каждой стороны. 10 батарей арты с красной стороны и 5 батарей арты с синей стороны. Один полевой лагерь у синих, и восемь взводов танков, и один полевой лагерь и 16 взводов танков у красных. В Н.П., находится пехота. Количество находящейся там пехоты, зависит от вместимости Н.П. и желания командования использовать вместимость по полной или нет. Допустим, Н.П. Рахинка рассчитана 1000 человек. Значит, пехоты туда можно напихать до 4х раз больше. А Н.П. Дубовка, рассчитана на 1500 человек. Итого, в Дубовке находится 6000 личного состава(600 БТРов), а в Рахинке 4000(400 БТРов). Так же, в Н.П. могут находиться артиллеристы и танкисты. Вместимость Н.П., их тоже касается. В Н.П., так же есть склады боеприпасов и ГСМ. Так же, мы видим, что красные, зачем-то прячут в лесу танки и арту. Колонны снабжения усиленно подвозят красным дополнительные боеприпасы и тепло. Есть ещё 1й ИАП у Н.П. Рахинка, 3й ШАП у Новоникольского и 4й ШАП в Н.П. Рахинский. У синих, только один аэродром с самолётами третьей JG на этом участке. Красные готовят наступление южнее Дубовки. Инженерные войска уже построили мост через речушку в лесу, а ночью - наведут понтон через Волгу. А для успешного наступления, 3й и 4й ШАПы должны подавить ПТ арту в квадрате 244,5, уничтожить опорный пункт в квадрате 244,4 и полевой лагерь, с танками в квадрате 208,2. А первый ИАП сначала прикрывает штурмовики, а затем, атакующие танки. Танки, в свою очередь, должны захватить Дубовку и организовать плацдарм на том берегу.

А в масштабе полной стратегической карты Сталинграда, мы видим примерно по 10 дивизий с обеих сторон. Это, грубо говоря 100000 БТРов у синих и 110000 БТРов у красных. Но не забываем минусовать летунов, артиллеристов и танковые экипажи. - 5852 танкиста, - около 2х тыс летунов и – около 62х тыс. артиллеристов. А это - шесть дивизий минус у красных. Итого: 40000 БТР у красных. И к синих - 41160 артиллеристов, - 2100 летунов и – 2700 танкистов. А это - минус четыре дивизии у вермахта. Итого: 60000 БТР у синих.